

by PERMIN



Schachenmayr
SINCE 1822



Julesokker



Danmark/Export CARL J PERMIN A/S
Tel: +45 36721200 • permin@permin.dk

Sverige CARL PERMIN AB
Tel: 033 127710 • sverige@permin.dk
www.permin.dk

Norge CARL PERMIN AS
Tel: 23163530 • norge@permin.dk

R0368 Sokker med juletræ

Design: Club Geluk

Sværhedsgrad: Middel

Størrelser: 32/33 (34/35) 36/37 (38/39) 40/41

Materialer:

Regia Uni 4-tråde, 50 g pr. ngl

2 ngl i farve 02054 (højrrød)

1 ngl i farve 02082 (bladgrøn)

Der bruges kun små mængder af de følgende farver:

Farve 01968 (lysegrå)

Farve 02903 (mørkebrun)

Farve 02080 (kridhvid)

Farve 02041 (gul)

Pinde:

Strømpepinde 2,5-3 mm

Uldnål

1 Mini-Pompon-Maker

Grundteknikker:

Ribmønster: Strik skiftevis 1 r, 1 vr.

Glatstrikk:

Frem og tilbage: Strik ret fra retsiden, vrang fra vrangsiden.

Rundt: Strik alle m ret.

Juletræsmotiv:

Juletræsmotivet broderes på efterfølgende med maskesting med 1 m i højde og bredde ifølge diagram. Juletræet strækker sig over 28 m i bredden og 69 p i højden.

Strikkefasthed: 30 m og 42 p i glatstrikk på p. 2,5-3 = 10 x 10 cm. Hvis strikkefastheden ikke passer, brug tyndere eller tykkere pinde.

Opskrift

Tallene til de enkelte størrelser adskilles af parenteser. Hvor der kun angives ét tal, gælder det alle størrelser.

Slå 56 (56) 60 (60) 64 m op i højrrød på strømpepinde og fordel m ligeligt på pindene (= 14 (14) 15 (15) 16 m på hver pind). Strik rundt i ribmønster indtil ribkanten måler 3,5 cm. Fortsæt med at strikke rundt i glatstrikk til skaftet.

Når der er strikket 17 cm = 71 omg (17 cm = 71 omg) 18 cm = 75 omg (18 cm = 75 omg) 19 cm = 80 omg efter ribkanten, strik timeglashæl frem og tilbage over de 28 (28) 30 (30) 32 m på 1. og 4. pind, som beskrevet i grundteknikkerne på side 10-12. Inddelingen af hæl-m til timeglashæl er som følger: 9-10-9 (9-10-9) 10-10-10 (10-10-10) 10-12-10. Efter timeglashæl strikkes foden. Når foden måler 17 cm = 71 omg (18 cm = 75 omg) 19 cm = 80 omg (20 cm = 84 omg) 21 cm = 88 omg, strik båndtå som beskrevet i grundteknikkerne på side 10-12. Gentag indtagningerne til båndtå efter første indtagningspind som følger: på følgende 4. pind 0 (0) 1 (1) 1 gange, på hver 3. pind 2 (2) 2 (2) 2 gange, på hver 2. pind 3 (3) 3 (3) 3 gange, på hver pind 6 (6) 6 (6) 7 gange.

Montering

Træk tråden igennem de resterende 8 masker. Bryd garnet og hæft ender. Strik den anden sok magen til.

Brodering af juletræsmotiv:

Højre sok: Brodér juletræsmotivet over de 28 m (28 m) midterste 28 m (midterste 28 m) midterste 28 m på 1. og 2. pind over 2.—70. omg (2.—70. omg) 4.—72. omg (4.—72. omg) 6.—74. omg talt fra ribkanten. Lav med mini-pompon-maker 4 mini-pomponer 2—2,5 cm i diameter i henholdsvis gul og hvid og sy dem på spidsen af juletræet som vist på billedet.

Venstre sok: Lav venstre sok magen til højre sok, men brodér juletræsmotiv over m på 3. og 4. pind.

Forkortelser:

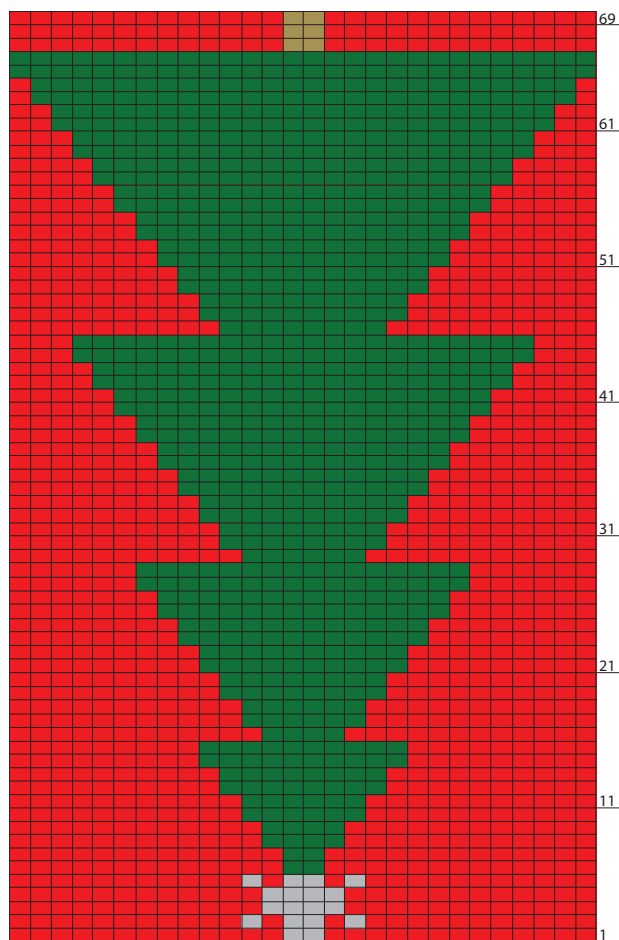
m = maske

omg = omgang

p = pind

r = ret

vr = vrang



- 1 maskesting i bladgrøn (farve 02082)
- 1 maskesting i lysgrå (farve 01968)
- 1 maskesting i mørkebrun (farve 02903)
- strikkede masker i højrrød (farve 02054)
1 tern = 1 m i højde og bredde

R0369 Sokker med rensdyr

Design: Club Geluk

Sværhedsgrad: Middel

Størrelser: 32/33 (34/35) 36/37 (38/39) 40/41

Materialer:

Regia Uni 4-tråde, 50 g pr. ngl

2 ngl i farve 02082 (bladgrøn)

Der bruges kun små mængder af de følgende farver:

Farve 00017 (lys-kamel-meleret)

Farve 02903 (mørkebrun)

Farve 01968 (lysegrå)

Farve 02041 (gul)

Farve 02054 (højrrød)

Farve 06614 (aqua fresh)

Farve 02080 (kridhvid)

Farve 02066 (sort)

Farve 06618 (pink lady)

Pinde:

Strømpepinde 2,5-3 mm

Uldnål

1 Mini-Pompon-Maker

Grundteknikker:

Ribmønster: Strik skiftevis 1 r, 1 vr.

Glatstrik:

Frem og tilbage: Strik ret fra retsiden, vrang fra vrangsiden.

Rundt: Strik alle m ret.

Rensdyrmotiv:

Rensdyrmotivet broderes på efterfølgende med maskesting med 1 m i højde og bredde ifølge diagram. Rensdyret strækker sig over 32 m i bredden og 67 p i højden.

Strikkefasthed: 30 m og 42 p i glatstrik på p. 2,5-3 = 10 x 10 cm. Hvis strikkefastheden ikke passer, brug tyndere eller tykkere pinde.

Opskrift

Tallene til de enkelte størrelser adskilles af parenteser. Hvor der kun angives ét tal, gælder det alle størrelser.

Slå 56 (56) 60 (60) 64 m op i bladgrøn på strømpepinde og fordel m ligeligt på pindene (= 14 (14) 15 (15) 16 m på hver pind). Strik rundt i ribmønster indtil ribkanten måler 3,5 cm. Fortsæt med at strikke rundt i glatstrik til skaftet.

Når der er strikket 13 cm = 55 omg (13 cm = 55 omg) 14 cm = 59 omg (14 cm = 59 omg) 15 cm = 63 omg efter ribkanten, strik timeglashæl frem og tilbage over de 28 (28) 30 (30) 32 m på 1. og 4. pind, som beskrevet i grundteknikkerne på side 10-12. Inddelingen af hæl-m til timeglashæl er som følger: 9-10-9 (9-10-9) 10-10-10 (10-10-10) 10-12-10. Efter timeglashæl strikkes foden. Når foden måler 17 cm = 71 omg (18 cm = 75 omg) 19 cm = 80 omg (20 cm = 84 omg) 21 cm = 88 omg, strik båndtå som beskrevet i grundteknikkerne på side 10-12. Gentag indtagningerne til båndtå efter første indtagningspind som følger: på følgende 4. pind 0 (0) 1 (1) 1 gange, på hver 3. pind 2 (2) 2 (2) 2 gange, på hver 2. pind 3 (3) 3 (3) 3 gange, på hver pind 6 (6) 6 (6) 7 gange.

Montering

Træk tråden igennem de resterende 8 masker. Bryd garnet og hæft ender. Strik den anden sok magen til.

Brodering af rensdyrmotiv:

Højre sok: Brodér rensdyrmotivet over de 28 (28) 30 (30) 32 m på 2. og 3. p og de sidste 2 (2) 1 (1) 0 m på 1. pind og de første 2 (2) 1 (1) 0 m på 4. pind over 3.—69. omg (3.—69. omg) 5.—71. omg (5.—71. omg) 7.—73. omg talt fra ribkanten. Lav med mini-pompom-maker 1 mini-pompon 2—2,5 cm i diameter i højrrød og sy dem på rensdyrets næse som vist på billedet.

Venstre sok: Lav venstre sok magen til højre sok.

Forkortelser:

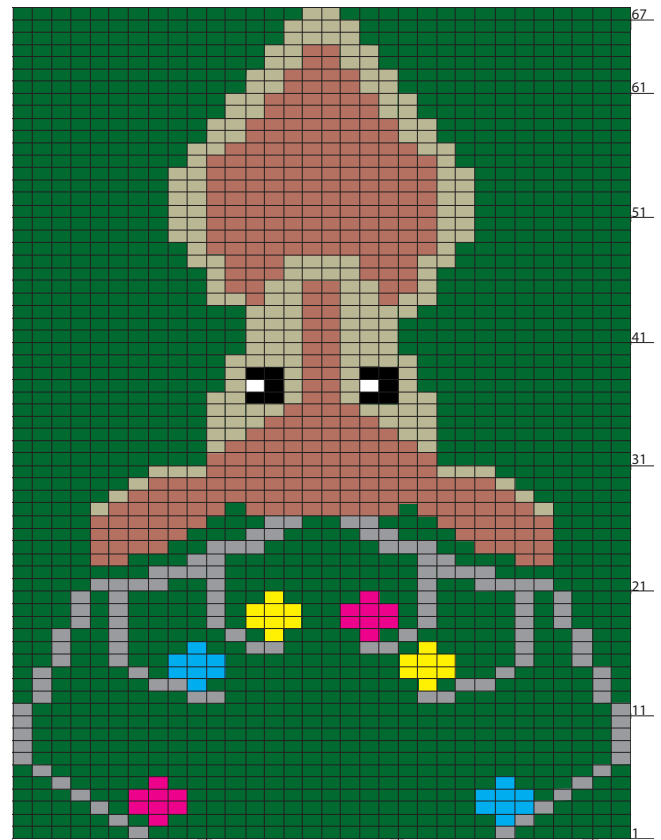
m = maske

omg = omgang

p = pind

r = ret

vr = vrang



- 1 maskesting i lys-kamel-meleret (farve 00017)
 - 1 maskesting i mørkebrun (farve 02903)
 - 1 maskesting i lysegrå (farve 01968)
 - 1 maskesting i gul (farve 02041)
 - 1 maskesting i aqua fresh (farve 06614)
 - 1 maskesting i kridhvid (farve 02080)
 - 1 maskesting i sort (farve 02066)
 - 1 maskesting i pink lady (farve 06618)
 - strikkede masker i bladgrøn (farve 02082)
- 1 tern = 1 m i højde og bredde

R0370 Sokker med snelandskab

Design: Club Geluk

Sværhedsgrad: Middel

Størrelser: 32/33 (34/35) 36/37 (38/39) 40/41

Materialer:

Regia Uni 4-tråde, 50 g pr. ngl

1 ngl i farve 00540 (royalblå)

1 ngl i farve 02080 (kridtvid)

Der bruges kun små mængder af de følgende farver:

Farve 02041 (gul)

Farve 02054 (højrrød)

Farve 02082 (bladgrøn)

Pinde:

Strømpepinde 2,5-3 mm

Uldnål

Grundteknikker:

Ribmønster: Strik skiftevis 1 r, 1 vr.

Glatstrikk:

Frem og tilbage: Strik ret fra retsiden, vrang fra vrangsiden.

Rundt: Strik alle m ret.

Jacquardmønster:

Strik mønsteret rundt i jacquardstrikk ifølge diagram 1, idet den tråd som der ikke strikkes med, føres løst på indersiden af arbejdet. Gentag mønsterrapporten i bredden. Gentag 1.—4. p i højden.

Snelandskabsmotiv:

Snelandskabsmotivet broderes på efterfølgende med maskesting med 1 m i højde og bredde. Juletræerne broderes ifølge diagram 2 og husene ifølge diagram 3, og begge motiver strækker sig over henholdsvis 13 m i bredden og 17 p i højden.

Strikkefasthed:

Glatstrikk på p 2,5-3: 30 m og 42 p = 10 x 10 cm.

Jacquardmønster på p 2,5-3: 30 m og 38 p = 10 x 10 cm.

Hvis strikkefastheden ikke passer, brug tyndere eller tykkere pinde.

Opskrift:

Tallene til de enkelte størrelser adskilles af parenteser. Hvor der kun angives ét tal, gælder det alle størrelser.

Slå 56 (56) 60 (60) 64 m op i royalblå på strømpepinde og fordel m ligeligt på pindene (= 14 (14) 15 (15) 16 m på hver pind). Strik rundt i ribmønster indtil ribkanten måler 3,5 cm. Fortsæt med at strikke rundt i jacquardmønster til skaftet. Når der er strikket 9 cm = 34 omg (9 cm = 34 omg) 10 cm = 38 omg (10 cm = 38 omg) 11 cm = 42 omg efter ribkanten, fortsat i glatstrikk og strik 5 cm = 21 omg i royalblå og fortsat derefter i kridtvid. Når der er strikket 2 omg glatstrikk i kridtvid, strik timeglashæl frem og tilbage over de 28 (28) 30 (30) 32 m på 1. og 4. pind, som beskrevet i grundteknikkerne på side 10-12. Inddelingen af hæl-m til timeglashæl er som følger: 9-10-9 (9-10-9) 10-10-10 (10-10-10) 10-12-10. Efter timeglashæl strikkes foden. Når foden måler 17 cm = 71 omg (18 cm = 75 omg) 19 cm = 80 omg (20 cm = 84 omg) 21 cm = 88 omg, strik båndtå som beskrevet i grundteknikkerne på side 10-12. Gentag indtagningerne til båndtå efter første indtagningsspind som følger: på følgende 4.

pind 0 (0) 1 (1) 1 gange, på hver 3. pind 2 (2) 2 (2) 2 gange, på hver 2. pind 3 (3) 3 (3) 3 gange, på hver pind 6 (6) 6 (6) 7 gange.

Montering

Træk tråden igennem de resterende 8 masker. Bryd garnet og hæft ender. Strik den anden sok magen til.

Brodering af snelandskabsmotiv:

Højre sok: Brodér 4 juletræsmotiver på den royalblå flade over 1.—17. omg idet der er 1 (1) 2 (2) 3 m mellemrum mellem motiverne.

Venstre sok: Brodér 4 husmotiver på den royalblå flade over 1.—17. omg idet der er 1 (1) 2 (2) 3 m mellemrum mellem motiverne.

Forkortelser:

m = maske

omg = omgang

p = pind

r = ret

vr = vrang

Diagram 1

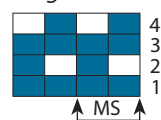


Diagram 2

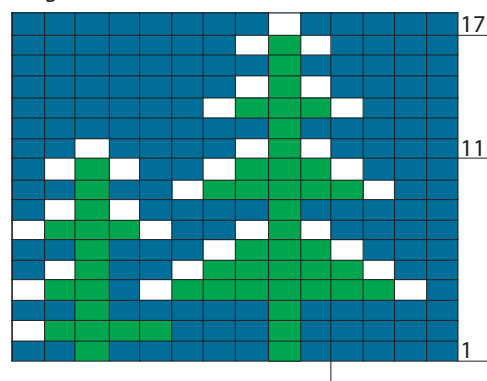
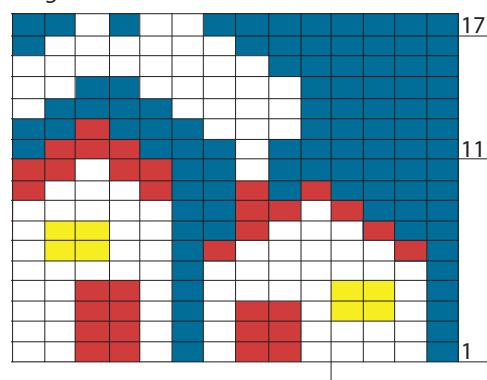


Diagram 3



■ 1 m eller 1 maskesting i royalblå (farve 00540)

□ 1 m eller 1 maskesting i kridtvid (farve 02080)

■ 1 maskesting i højrrød (farve 02054)

■ 1 maskesting i gul (farve 02041)

■ 1 maskesting i bladgrøn (farve 06618)

1 tern = 1 m i højde og bredde

R0371 Sokker med snemand

Design: Club Geluk

Sværhedsgrad: Middel

Størrelser: 32/33 (34/35) 36/37 (38/39) 40/41

Materialer:

Regia Uni 4-tråde, 50 g pr. ngl

2 ngl i farve 02080 (kridhvid)

Der bruges kun små mængder af de følgende farver:

Farve 02054 (højrrød)

Farve 02041 (gul)

Farve 02066 (sort)

Pinde:

Strømpepinde 2,5-3 mm

Uldnål

4 trykknapper, diameter 8 mm i sort

Grundteknikker:

Ribmønster: Strik skiftevis 1 r, 1 vr.

Glatstrik:

Frem og tilbage: Strik ret fra retsiden, vrang fra vrangsiden.

Rundt: Strik alle m ret.

Snemandsmotiv:

Snemandsmotivet broderes på efterfølgende med maskesting med 1 m i højde og bredde. Motivet strækker sig over 29 m i bredden og 55 p i højden. Den rød-hvide kant udvides over 18.—21. omg i hele omg ifølge mønsterrapporten.

Tip: Den rød-hvide kant kan også strikkes i jacquardstrik, idet den tråd som der ikke strikkes med, føres løst på indersiden af arbejdet.

Strikkefasthed:

Glatstrik på p 2,5-3: 30 m og 42 p = 10 x 10 cm.

Hvis strikkefastheden ikke passer, brug tyndere eller tykkere pinde.

Opskrift:

Tallene til de enkelte størrelser adskilles af parenteser. Hvor der kun angives ét tal, gælder det alle størrelser.

Slå 56 (56) 60 (60) 64 m op i sort på strømpepinde og fordel m ligeligt på pindene (= 14 (14) 15 (15) 16 m på hver pind). Strik rundt i ribmønster indtil ribkanten måler 3,5 cm. Fortsæt med at strikke rundt i glatstrik til skaftet og strik 2 omg i kridhvid, 1 omg i sort og fortsæt derefter i kridhvid. Hvis den rød-hvide kant strikkes i jacquardstrik, begyndes den efter 7,5 cm = 32 omg målt fra ribkanten.

Når der er strikket 16,5 cm = 70 omg (16,5 cm = 70 omg) 17 cm = 72 omg (17 cm = 72 omg) 17,5 cm = 74 omg efter ribkanten, strik timeglashæl frem og tilbage over de 28 (28) 30 (30) 32 m på 1. og 4. pind, som beskrevet i grundteknikkerne på side 10-12. Inddelingen af hæl-m til timeglashæl er som følger: 9-10-9 (9-10-9) 10-10-10 (10-10-10) 10-12-10. Efter timeglashæl strikkes foden. Når foden måler 17 cm = 71 omg (18 cm = 75 omg) 19 cm = 80 omg (20 cm = 84 omg) 21 cm = 88 omg, strik båndtå som beskrevet i grundteknikkerne på side 10-12. Gentag indtagningerne til båndtå efter første indtagningspind som følger: på følgende 4. pind 0 (0) 1 (1) 1 gange, på hver 3. pind 2 (2) 2 (2) 2 gange, på hver 2. pind 3 (3) 3 (3) 3 gange, på hver pind 6 (6) 6 (6) 7 gange.

Montering

Træk tråden igennem de resterende 8 masker. Bryd garnet og hæft ender. Strik den anden sok magen til.

Brodering af snemandsmotiv:

Højre sok: Brodér snemanden og den rød-hvide kant (hvis ikke den allerede er strikket) på de 28 m på 1. og 4. pind og den sidste m på 3. pind (på de 28 m på 1. og 4. pind og den sidste m på 3. pind) de 15 m på 1. pind og de første 14 m på 4. pind (de 15 m på 1. pind og de første 14 m på 4. pind) de 2.—16. m på 1. pind og de første 14 m på 4. pind over 16.—70. omg (16.—70 omg) 17.—71. omg (17.—71. omg) 18.—72. omg talt fra ribkanten. Sy trykknapperne på som øjnene som vist på billedet. Til enden af halstørklædet, slå 6 m op i højrrød og strik glatstrik skiftevis 2 p i højrrød og 2 p i kridhvid. Når der er strikket 22 p, luk alle m af. Strik en ende mere magen til. Sy de to ender på den rød-hvide kant som vist på billedet, så det ser ud som et langt halstørklæde.

Venstre sok: Lav venstre sok magen til højre sok.

Forkortelser:

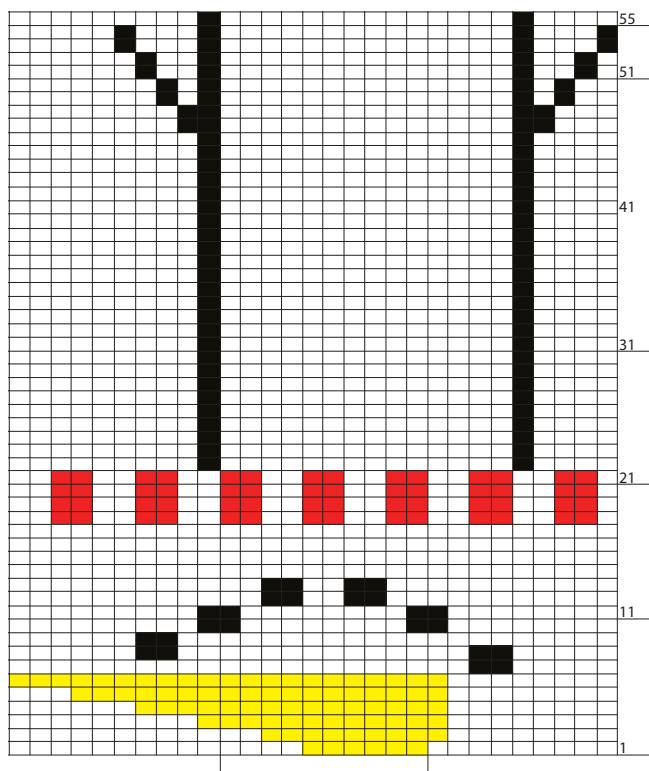
m = maske

omg = omgang

p = pind

r = ret

vr = vrang



■ 1 maskesting i højrrød (farve 02054)

■ 1 maskesting i gul (farve 02041)

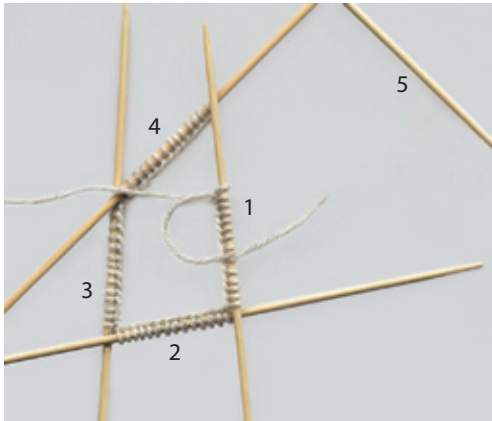
■ 1 maskesting i sort (farve 02066)

□ strikkede masker i kridhvid (farve 02080)

1 tern = 1 m i højde og bredde

R0368—R0371 Grundteknikker til alle fire sokker

Opslag: Slå det påkrævede antal masker op og fordel dem ligeligt over 4 strømpepinde, med mindre anden fordeling opgives i opskriften. Omgangs-overgang ligger midt bag, dvs. mellem 4. og 1. pind. Stedet er automatisk markeret, da tråden fra begyndelsen af garnet ligger der. Hvis ønsket, kan man medføre en tråd i kontrastfarve på omgangs-overgang til yderligere markering.



Opslag

Skraft

Nu strikkes skaftet ved at strikke rundt. Man kan strikke nogle cm ribkant i ribmønster (f.eks. skiftevis 1 r, 1 vr eller 2 r, 2 vr). Ved at bruge skiftevis ret- og vrangmasker bliver ribkanten elastisk. Efter ribkanten kan skaftet enten strikkes fortsat i rib, eller i glatstrikk.



Skraft

Timeglashæl

Denne hæl strikkes i glatstrikk frem og tilbage over maskerne fra 1. og fra 4. pind. Maskerne til hælen deles op i 3 dele ifølge opskriften. Derefter strikkes vendepinde med vendemasker. I den første halvdel af hælen strikkes den første vendemaske på 1. pind i den sidste maske på 1. pind, og den første vendemaske på 4. pind strikkes i den første maske på 4. pind. På hver følgende pind strikkes i slutningen af hver pind fra retsiden og i slutningen af hver pind fra vrangsiden 1 maske mindre, arbejdet vendes, og der strikkes en vendemaske. Dette fortsættes indtil der kun er maskerne fra den midterste del tilbage og alle andre masker er på pindene som vendemasker.

De strikkes nu 2 omgange over alle masker. I den anden halvdel af hælen strikkes vendepinde i modsatte retning, dvs. på 1. pind strikkes den første vendemaske i 1. maske efter den midterste del, og den sidste vendemaske i den sidste maske på 1. pind, og på 4. pind strikkes den første vendemaske i første maske før den midterste del og den sidste vendemaske i den første maske på 4. pind. En detaljeret beskrivelse af fremgangsmåden er som følger:



Timeglashæl

1. halvdel af hælen:

1. pind (retside): Strik alle masker på 1. pind ret, vend arbejdet.

2. pind (vrangside): Nu strikkes vendemasken, idet garnet lægges foran arbejdet og den første maske løftes vrang løs af. Garnet trækkes nu hen over pinden og bagved, så masken trækkes over pinden og lægger sig dobbelt. Stram tråden, da der ellers opstår huller. Læg garnet foran arbejdet og strik vrang over alle resterende masker på 1. pind og alle masker på 4. pind, vend arbejdet.

3. pind: Strik en vendemaske, og strik ret over alle resterende masker på 4. og 1. pind indtil vendemasken i slutningen af pinden (vendemasken strikkes ikke og forbliver på venstre pind), vend arbejdet.

4. pind: Strik en vendemaske og strik vrang indtil før vendemasken, vend arbejdet.

Gentag **3. og 4. pind**, indtil der er kun maskerne i den midterste del tilbage. Strik nu 2 omgang over alle masker, idet der strikkes ret over hælmaskerne, og i skaftmønsteret på 2. og 3. pind. Alle vendemasker strikkes som en maske, dvs. begge maskeled strikkes ret sammen som en maske.

Derefter strikkes anden halvdel af hælen.

2. halvdel af hælen:

1. pind (retside): Strik ret over maskerne i den midterste del og yderligere en maske, vend arbejdet.

2. pind (vrangside): Strik en vendemaske. Strik vrang over de resterende masker i den midterste del og den følgende maske, vend arbejdet.

3. pind: Strik en vendemaske. Strik ret over alle masker hen til vendemasken, strik vendemasken ret og strik den følgende maske ret, vend arbejdet.

4. pind: Strik en vendemaske. Strik vrang over alle masker hen til vendemasken, strik vendemasken vrang, strik den følgende maske vrang, vend arbejdet.

Gentag **3. og 4. pind**, indtil der er strikket vendemasker over de yderste masker af hælen i hver side. Efter sidste pind på vrangsiden, vend arbejdet, strik en vendemaske, strik ret over de resterende masker på 4. pind. Fortsæt nu med at strikke rundt og strik i første omgang vendemasken ret.

Strik derefter foden og tåspids.

Båndtå

Til **båndtå**, strik på 1. og 3. pind indtil 3 masker før slutningen af pinden, 2 masker ret sammen og sidste maske ret. På 2. og 4. pind, strik den første maske ret, tag en maske ret løs af, strik en maske ret, og træk den løse maske over den strikkede. Gentag disse indtagninger de antal gange som er angivet i opskriften, indtil der er i alt 8 masker tilbage på pindene. Træk tråden igennem disse masker 2 gange, træk dem sammen og hæft ender.



Båndtå

Størrelsestabel til sokker strikket i REGIA Uni 4-tråde

Strikkefasthed på pind 2 - 3: 30 m og 42 omg i glatstriking = 10 x 10 cm

Størrelse	26/27	28/29	30/31	32/33	34/35	36/37	38/39	40/41	42/43	44/45
Antal opslags-m i alt/m per p.	48/12	52/13	52/13	56/14	56/14	60/15	60/15	64/16	64/16	68/17
Skaftlængde (cm)	12	12	13	14	16	16	18	18	19	19
Timeglashæl										
Hælbredde (m)	24	26	26	28	28	30	30	32	32	34
Inddeling af m	8/8/8	8/10/8	8/10/8	9/10/9	9/10/9	10/10/10	10/10/10	10/12/10	10/12/10	11/12/11
Fodlængde til tåspids (cm)	14	14	15,5	17	18	19	20	21	22	22,5
Indtagningerne til båndtå efter 1. omg med indtagninger										
På 4. omgang	0x	0x	0x	0x	0x	1x	1x	1x	1x	1x
På hver 3. omgang	1x	2x	2x	2x	2x	2x	2x	2x	2x	2x
På hver 2. omgange	3x	3x	3x	3x	3x	3x	3x	3x	3x	4x
På hver omgang	5x	5x	5x	6x	6x	6x	6x	7x	7x	7x
Fodlængde i alt (cm)	17	18	19,5	21	22	23,5	25	26,5	27,5	28,5